

👉 مرحله اول

در این مرحله لینوکس CentOS را نصب می کنیم. ماشین مجازی را روشن کنید. ماشین با فایل ایمیج لینوکس CentOS بوت می شود.



با کلید TAB می توانید به Edit Option بروید. برای برگشت از Esc استفاده کنید. گزینه اول را انتخاب کنید. کلید Enter را فشار دهید.

👉 مرحله دوم

در پنجره Disk Found با کلید TAB روی Skip رفته و Enter را فشار دهید.



مرحله سوم 📢

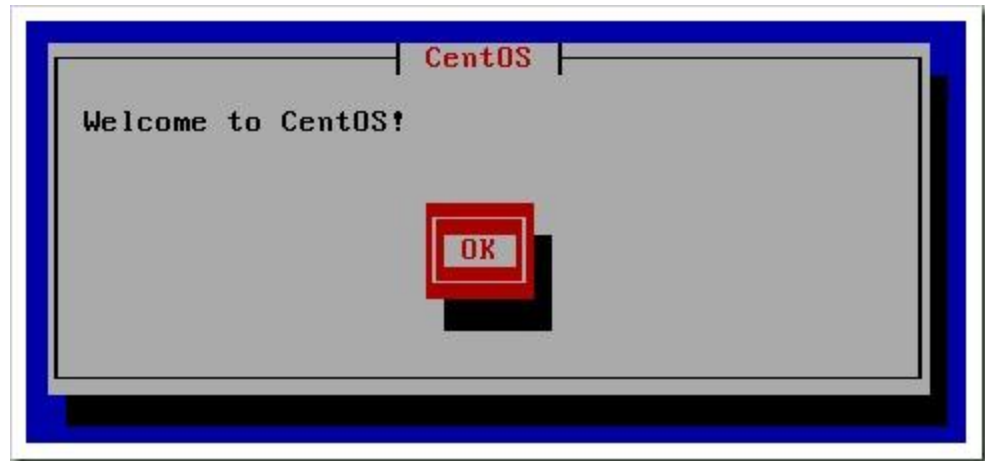
در مرحله ۱۲ گفتم اگر شما نصب را با دیسک ۲۰ و ۸ گیگ انجام دهید، دو نصب خواهید داشت. با ۲۰ گیگ محیط نصب گرافیکی خواهد بود. با ۸ گیگ محیط گرافیکی نصب را از دست می دهید .

تصاویر هر دو حالت را قرار می دهم .

روی Next کلیک کنید (Disk Size: 20G) .

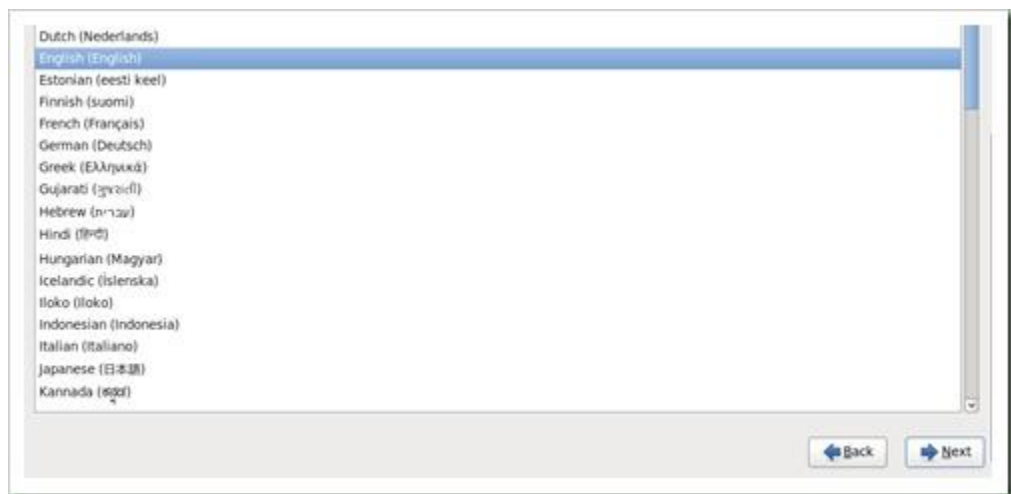


روی Ok کلیک کنید (Disk Size: 8G) .



مرحله چهارم 📌

زبان را روی English تنظیم کنید. روی Next کلیک کنید (Disk Size: 20G).

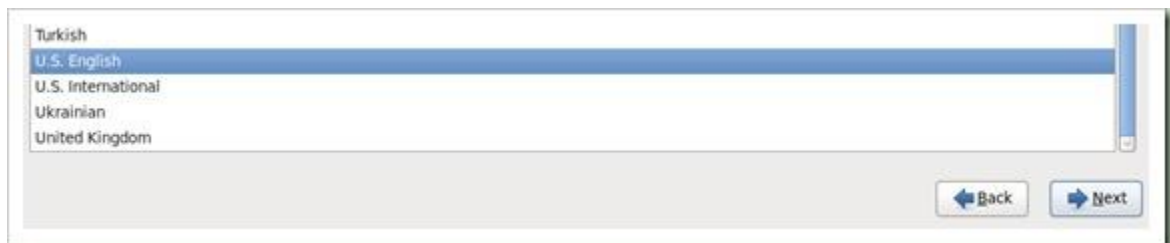


روی Ok کلیک کنید (Disk Size: 8G).

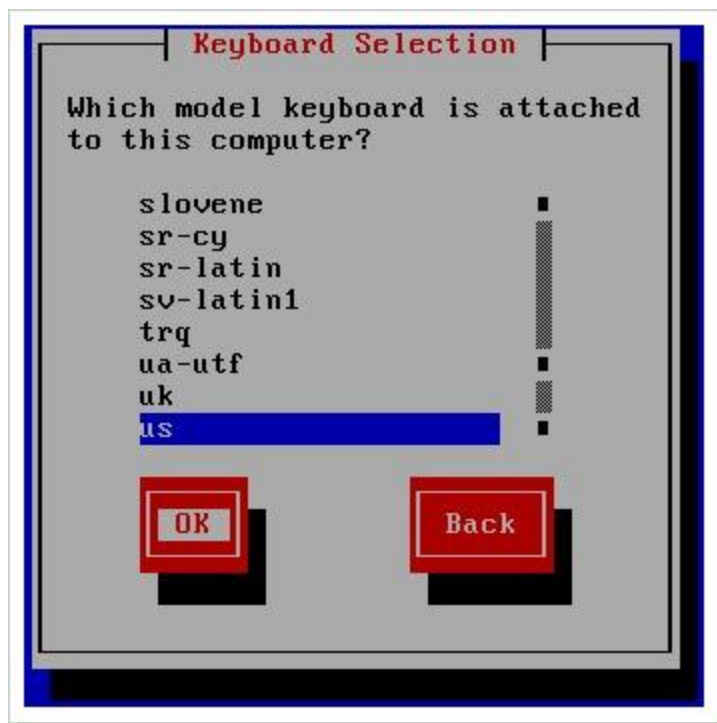


مرحله پنجم 📑

کیبورد را روی US تنظیم کنید. در ادامه روی Next کلیک کنید (Disk Size: 20G).



روی Ok کلیک کنید (Disk Size: 8G).



مرحله ششم 📌

در پنجره Storage Device گزینه اول سفارش می شود. روی Next کلیک کنید (Disk Size: 20G).



روی Re-initialize all کلیک کنید (Disk Size: 8G).



مرحله هفتم 🙌

Storage Device اعلام هشدار می کند. در اینجا فضای ۲۰G شناسایی شده است که یا خالی می باشد یا پارتیشن بندی نشده است یا یک فضای مجازی است. با انتخاب گزینه No,Keep any data اطلاعات را حفظ کنید. از آنجا که فضای ۲۰G خالی بوده روی گزینه Yes,discard any data کلیک کنید (Disk Size: 20G).



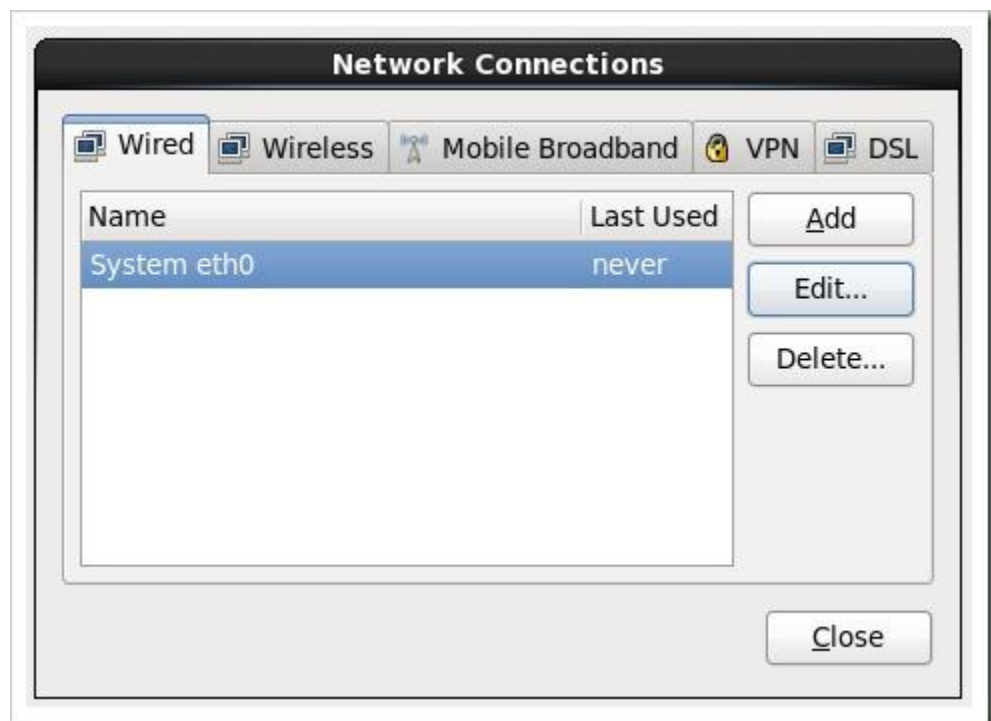
مرحله هشتم 📢

برای Hostname خود نام دلخواهی انتخاب کنید. روی Next کلیک کنید (Disk Size: 20G).

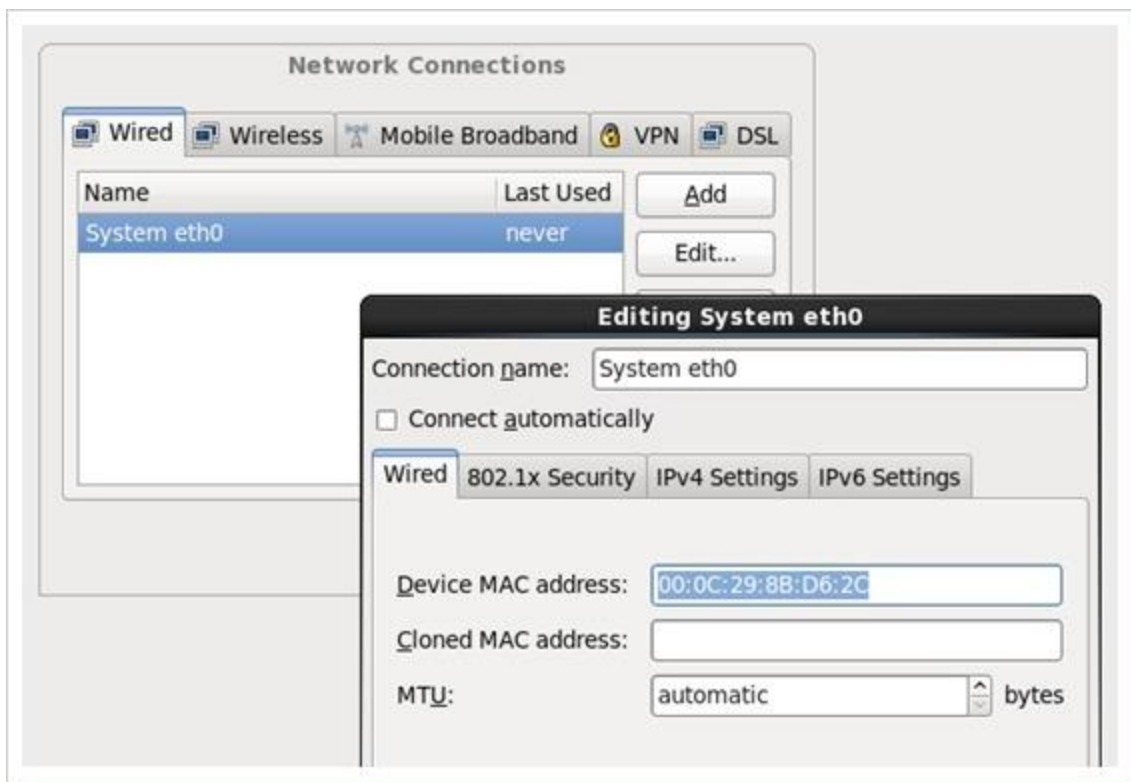


نکته ⭐

می توانید برای تنظیم کانکشن از Configure Network استفاده کنید. برای اطلاعات بیشتر با انتخاب این گزینه شما می توانید از سربرگ Wired روی Edit کلیک کنید (Disk Size: 20G).



در اینجا آدرس MAC اینترفیس شبکه را می بینیم. برای تنظیم پروتکل IPv4 روی سربرگش کلیک کنید.



برای کانفیگ اینترفیس `eth0` و دادن آیدی چند راه دارید. می توانید `Method` را روی `DHCP` تنظیم کنید. در اینصورت کانکشن لینوکس بصورت اتوماتیک آیدی می گیرد.

اگر بصورت دستی می خواهید آیدی دهید `Method` را `Manual` بگذارید. روی `Add` کلیک کنید. سپس آیدی آدرس بدهید .
`Netmask` بدهید `Gateway` . را هم تنظیم کنید .

می توانید `DNS server` را هم تنظیم کنید.



توجه داشته باشید من از این کانفیگ استفاده نمی کنم. برای دادن آیپی و کانفیگ شبکه لینوکس از محیط لینوکس استفاده می کنم. پس در مرحله بیستم بعد از انتخاب نام برای Hostname روی Next کلیک کنید.

مرحله نهم 📢

در اینجا Time Zone یا منطقه زمانی را تنظیم کنید. آن را روی Asia/Tehran تنظیم کنید. روی Next کلیک کنید .
(Disk Size: 20G)



روی Ok کلیک کنید (Disk Size: 8G) .



مرحله دهم 📌

برای Root لینوکس پسورد دلخواهی انتخاب کنید. روی Next کلیک کنید (Disk Size: 20G) .

A graphical user interface window for setting the root password. It features a red shield icon with a yellow cross. The text reads: "The root account is used for administering the system. Enter a password for the root user." Below this, there are two input fields: "Root Password:" and "Confirm:". Both fields contain a series of dots representing masked characters. At the bottom right, there are two buttons: "Back" with a left-pointing arrow and "Next" with a right-pointing arrow.

The root account is used for administering the system. Enter a password for the root user.

Root Password:

Confirm:

Back Next

روی Ok کلیک کنید (Disk Size: 8G).

A graphical user interface window titled "Root Password". The text inside says: "Pick a root password. You must type it twice to ensure you know it and do not make a typing mistake." Below this, there are two input fields: "Password:" and "Password (confirm):". Both fields are filled with asterisks. At the bottom, there are two buttons: "OK" and "Back", both with red borders and black text.

Root Password

Pick a root password. You must type it twice to ensure you know it and do not make a typing mistake.

Password: *****

Password (confirm): *****

OK Back

مرحله یازدهم 📢

نوع نصب را انتخاب کنید. در اینجا گزینه اول را انتخاب می کنیم. از تمام 20G فضا استفاده می کنیم. پس تمام پارتیشن های قبلی از بین خواهند رفت. احتمال داشت در این فضا یک لینوکس از قبل نصب شده باشد. روی Next کلیک کنید (Disk Size: 20G).

Which type of installation would you like?

☒ **Use All Space**
Removes all partitions on the selected device(s). This includes partitions created by other operating systems.
Tip: This option will remove data from the selected device(s). Make sure you have backups.

☐ **Replace Existing Linux System(s)**
Removes only Linux partitions (created from a previous Linux installation). This does not remove other partitions you may have on your storage device(s) (such as VFAT or FAT32).
Tip: This option will remove data from the selected device(s). Make sure you have backups.

☐ **Shrink Current System**
Shrinks existing partitions to create free space for the default layout.

☐ **Use Free Space**
Retains your current data and partitions and uses only the unpartitioned space on the selected device(s), assuming you have enough free space available.

☐ **Create Custom Layout**
Manually create your own custom layout on the selected device(s) using our partitioning tool.

☐ Encrypt system

☒ **Review and modify partitioning layout**

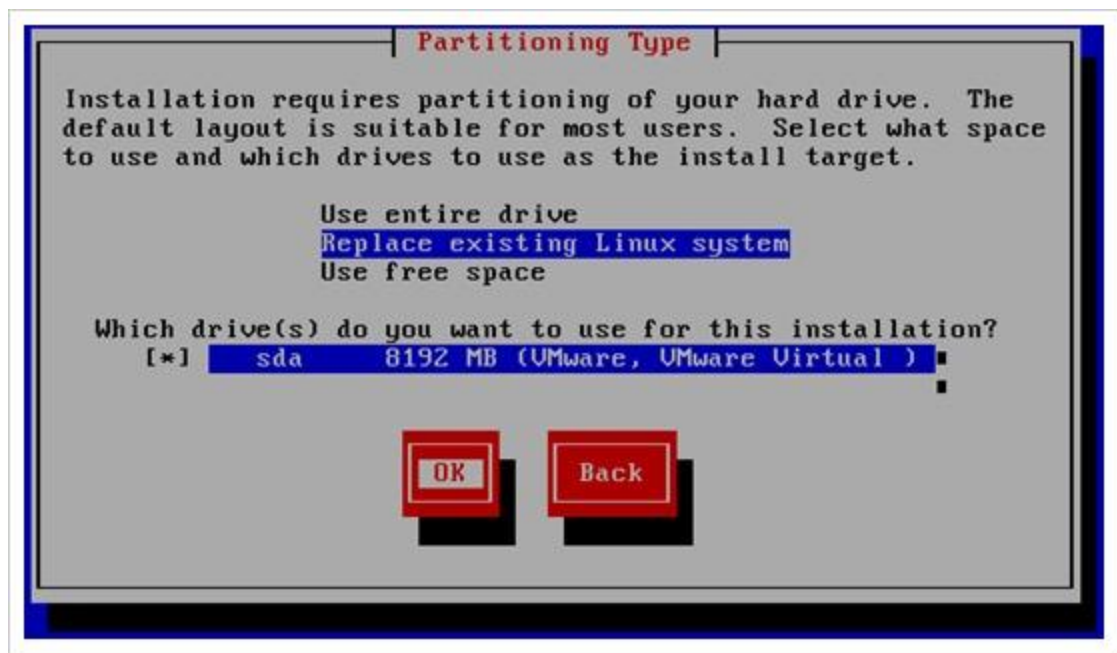
[Back](#) [Next](#)

مرحله دوازدهم 📌

در اینجا نمایی از پارتیشن بندی را می بینید. روی Next کلیک کنید (Disk Size: 20G).

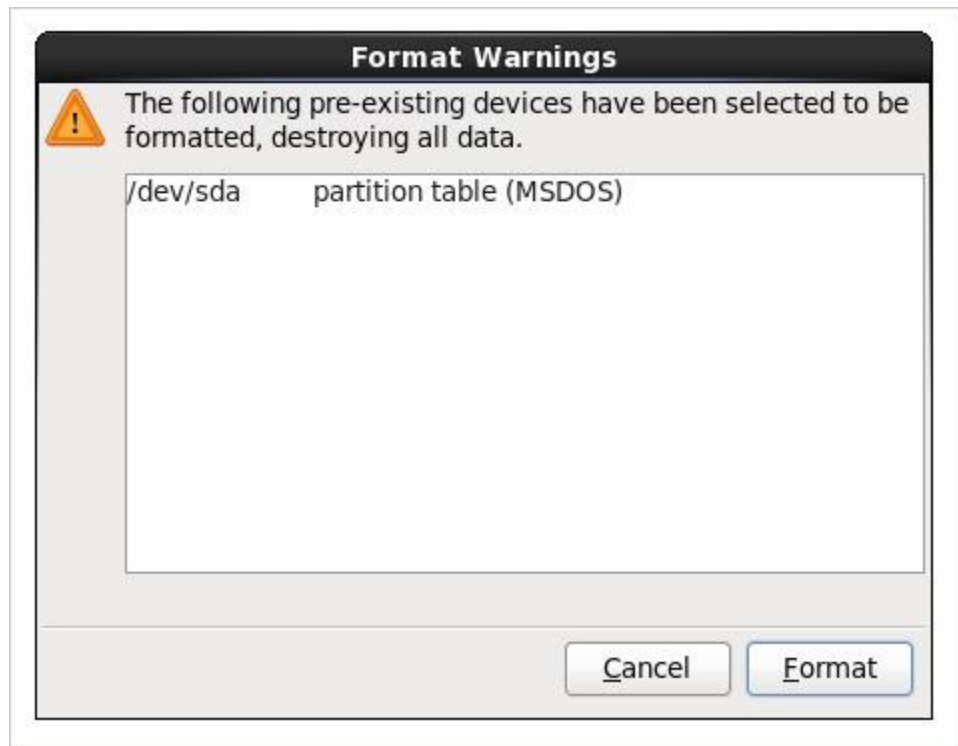
Please Select A Device				
Device	Size (MB)	Mount Point/ RAID/Volume	Type	Format
▼ LVM Volume Groups				
▼ vg_love	19976			
lv_root	17960	/	ext4	✓
lv_swap	2016		swap	✓
▼ Hard Drives				
▼ sda (/dev/sda)				
sda1	500	/boot	ext4	✓
sda2	19979	vg_love	physical volume (LVM)	✓

روی Ok کلیک کنید (Disk Size: 8G).



مرحله سیزدهم 📌

روی Format کلیک کنید. در پنجره بعدی روی Write changes to disk کلیک کنید (Disk Size: 20G).





روی Write changes to disk کلیک کنید (Disk Size: 8G) .



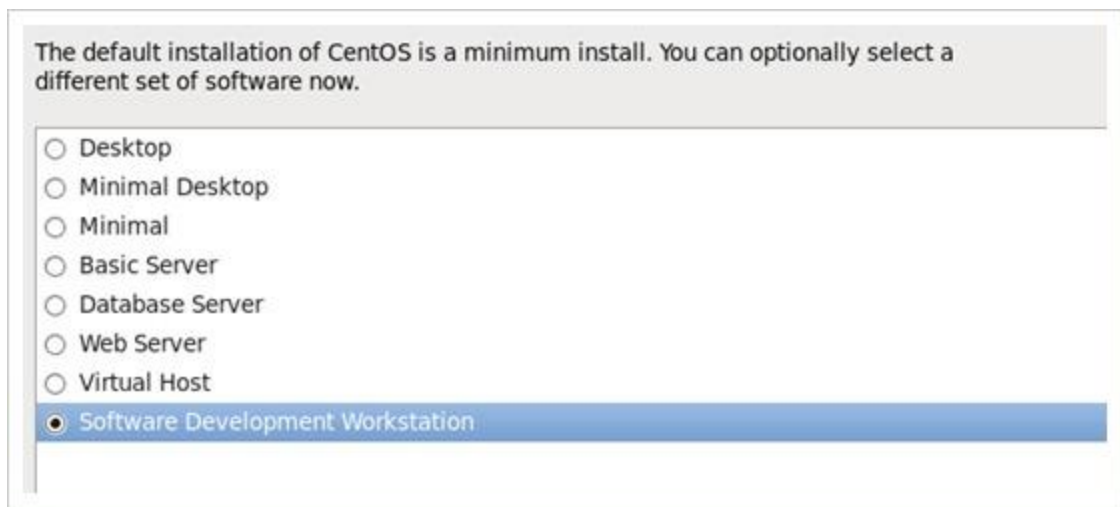
مرحله چهاردهم 📌

در اینجا تنظیمات مربوط به Boot Loader لینوکس را انجام می دهیم. روی Next کلیک کنید (Disk Size: 20G) .



مرحله پانزدهم 📌

در این مرحله نوع نصب یا Type installation را از حالت Minimal به حالت Software Development Workstation تغییر می دهیم Customize later. را انتخاب کنید. اگر روی Customize Now کلیک کنید می توانید Option های مورد نظر خود را انتخاب کنید. روی Next کلیک کنید (Disk Size: 20G) .



مرحله شانزدهم 📌

در این مرحله پکیج ها نصب می شوند (Disk Size: 20G) .

اگر در این مرحله با خطایی روبرو شدید، مشکل از فایل های ایمپج است . برای تست فایل های ایمپج قبل از نصب می توانید در مرحله ۱۴ بجای Skip بر روی OK کلیک کنید. خواهید دید که از فایل ایراد می گیرد .

برای حل این مشکل دو راه پیشنهاد می شود.

۱. از یک فایل سالم استفاده کنید. اگر VMware شما روی یک سرور در خارج از کشور نصب است شما می توانید با سرعت بالا یک فایل سالم تهیه کنید و از آن استفاده کنید .
۲. اگر دسترسی شما به فایل سالم مقدور نباشد شما می توانید در مرحله بیست و هفتم برای نصب از حالت minimal استفاده کنید. در این حالت پکیج های کمتری نصب می شود .



مرحله هفدهم 📌

پس از نصب پکیج ها روی Reboot کلیک کنید. در اینجا نصب لینوکس CentOS تمام می شود. سیستم بعد از بوت شدن بالا می آید .

در این مرحله با یوزر root و پسوردی که در نصب وارد کردید، وارد محیط لینوکس شوید.

```
CentOS release 6.2 (Final)
Kernel 2.6.32-220.el6.i686 on an i686

love login: root
Password:
Last login: Wed Jan 25 21:54:49 on tty1
[root@love ~]# _
```

مرحله هجدهم 🙌

در این مرحله شبکه اینترنت CentOS یا Network آن را کانفیگ می کنم. برای اینکار دو راه دارید.

۱. از تنظیمات مرحله هشتم استفاده کنید .
۲. یا طبق آموزش پست بعد انجام میدید.